



SAMODZIELNOŚĆ

BRZEZIE-DĄBROWA-GRODKOWICE-GRUSZKI-KŁAJ-ŁĘŻKOWICE-ŁYSOKANIE-SZARÓW-TARGOWISKO

Drodzy czytelnicy,

Chrystus zmartwychwstał, pokonał śmierć
i otworzył Niebo.

Daje nam nadzieję, że i my będziemy w domu Ojca.

Niech radość Marii spotykającej
Zmartwychwstałego Mistrza,
będzie także w nas.

Trwając w tej radości, życzymy, aby Zbawiciel
obdarzył pokojem, mocą i miłością.

Niech umocni wiarę, abyśmy z odwagą
świadczyli, że On jest Drogą, Prawdą i Życiem.

zyczą

Lucyna Buczek
Przewodnicząca Rady

Zbigniew Strączek
Gminy Wójt Gminy Kłaj



Będzie remont budynku OSP w Kłaju

Nowe przedszkole – pedagogika Montessori	5
Wzmocnienie ochrony dzieci i młodzieży	14
Możemy skorzystać z PSZOK'u	7
Aktywizacja dzieci i młodzieży	23
Wycieczka do Kopalni Soli	12
Zasady odliczeń i rozliczania VAT	22

INWESTYCJE

Remont WDK nadchodzi

W najbliższym czasie ogłoszony zostanie przetarg na generalny remont Domu Kultury w Dąbrowie, którego inwestorem będzie Gmina Klaj.

OLIWIA BIEDA

Zgodnie z projektem budowlanym, prace będą obejmowały docieplenie ścian, wymianę podłogi, częściową wymianę stolarki okiennej i drzwiowej oraz przebudowę pomieszczeń. Dzięki montażowi instalacji grzewczej, której dotychczas w ogóle nie było, mieszkańcy gminy będą mogli korzystać z budynku również zimą. Nowoczesna, energooszczędna instalacja, nie tylko pozwoli utrzymać odpowiednią temperaturę, ale również pozwoli zaoszczędzić na ogrzewaniu. Obiekt zostanie także rozbudowany o zewnętrzną (techniczną) klatkę schodową. Istniejący, płaski dach pokryty zostanie nowym, dwuspadowym. Parter budynku w całości przeznaczony będzie na cele Domu Kultury. Wszystkie pomieszczenia w piwnicach są przeznaczone na garaże PSP wraz z zapleczem



socjalnym oraz magazynowo - technicznym.

Na temat konieczności realizacji tej inwestycji wypowiedział się Wójt Gminy: „Budynek powstał w latach 60 jako typowy Wiejski Dom Kultury. Niestety w chwili obecnej obiekt nie spełnia podstawowych wymogów użytkowych, co wytykowało go do przeprowadzenia generalnego remontu. Ponadto, w chwili obowiązujących przepisów prawa budowlanego, obiekt musi być przystosowany i spełniać warunki bezpieczeństwa użytkowania oraz bezpieczeństwa pożarowego, a także odpowiednie warunki higieniczne i zdrowotne. Zależy mi bardzo na tym aby mieszkańcy Dąbrowy mogli w komfortowych warunkach korzystać z Domu Kultury.”

Po generalnym remoncie parter zagospodarowany zostanie w takie pomieszczenia jak: wiatrołap, wc (z podziałem dla osób niepełnosprawnych, damskie oraz męskie), pomieszczenie magazynowe, socjalne oraz biurowe. Na potrzeby kulturalno – rozrywkowe w projekcie przewidziano dużą salę spotkań z estradą oraz dwie mniejsze salki. Dodatkowo mieszkańcy będą mogli korzystać z sali do gry w bilard.



Teraz jest bezpieczniej i estetyczniej

Już jakiś czas temu zakończyły się prace inwestycyjne przy Przedszkolu Samorządowym w Dąbrowie. Przez przedłużające się procedury planistyczne z budową podjazdu oraz zatoki zwlekano od dłuższego czasu.

OLIWIA BIEDA

Prace obejmowały budowę drogi dojazdowej z kostki brukowej oraz zatoki przy budynku oświatowym. Zadanie zostało zrealizowane ze względu na liczne prośby mieszkańców Dąbrowy oraz Szarowa, którzy dowożąc swoje maluchy do przedszkola, pojazdy musieli zostawiać na bardzo niebezpiecznym odcinku drogi. Na tym fragmencie ulicy jest bardzo słaba widoczność ze względu na górkę i ostry zakręt.

Odprowadzający swoje pociechy rodzice, teraz bez większego problemu mogą znaleźć miejsce postojowe, by ich dziecko bezpiecznie dotarło do przedszkola. W chwili obecnej jest nie tylko bezpieczniej ale również estetyczniej... co widać na zdjęciu.



Będzie remont budynku OSP w Kłaju

4 kwietnia ogłoszony został przetarg na realizację zadania pod nazwą: „Budowa budynku usługowego- remizy OSP w bezpośrednim sąsiedztwie budynku wraz z infrastrukturą oraz termomodernizacja budynku OSP w Kłaju”.

DARIUSZ PILCH

Przedmiotem zamówienia jest inwestycja mająca na celu poprawienie stabilności, funkcjonalności oraz estetyki kłajowskiego budynku Ochotniczej Straży Pożarnej. Przy istniejącym już obiekcie remizy ma powstać zaplecze usługowe dla strażaków. W ramach tego przedsięwzięcia wykonane zostaną: fundamenty, elementy żelbetowe, roboty murowe, konstrukcja dachu i stropu. Budynek wyposażony zostanie w niezbędną instalację wod-kan, instalację elektryczną oraz ogrzewczą i kanalizację sanitarną. W ramach robót wykończeniowych pomieszczenia powożone zostaną posadzki, elewacja wewnętrzna i wykonana zostanie stolarka okienna i drzwiowa.



Na całym budynku remizy zrealizowane zostaną prace termomodernizacyjne, dociepleniowe. Zakres przedmiotu zamówienia obejmuje również: obsługę geodezyjną w zakresie niezbędnym do realizacji przedmiotu zamówienia oraz wykonanie geodezyjnej dokumentacji powykonawczej budowy.

„W związku z określonymi wymaganiami co do budynków strażnic OSP koniecznym stało się wykonanie odpowiednich modernizacji. Prace remontowe oraz adaptacyjne mają w szczególności za zadanie poprawienie komfortu pracy naszych strażaków co z pewnością przełoży się na utrzymywanie wysokiego stanu gotowości bojowej jednostki w Kłaju.” – mówi gospodarz gminy, Zbigniew Strączek.



Zagospodarowano teren obok cmentarza

Dla osób odwiedzających groby na cmentarzu w Kłaju, największą uciążliwością było dotychczas parkowanie. Na reszcie problem został rozwiązany.

OLIWIA BIEDA

Zagospodarowany został teren nad kanałem burzowym o długości 92 metrów biejących odprowadzającym wody z centrum Kłaja. Na placu przed bramą cmentarną w Kłaju została położona na całej jego powierzchni betonowa kostka brukowa. Teraz na wyremontowanej nawierzchni istnieje możliwość postoju kilkunastu pojazdów osobowych.

Nowe koryto rowu



W chwili obecnej wykonywane jest nowe koryto rowu koło cmentarza w Kłaju. W ramach tego zadania wykonany zostanie również przepust wodny przy obiekcie PTS'u. Jego zrealizowanie jest konieczne na wypadek wystąpienia ulewnych deszczy. Głównym zadaniem rowu jest odprowadzanie wody z terenów centrum Kłaja. Dzięki realizacji tego zadania mieszkańcy będą mogli czuć się bezpiecznie.





Wójt Gminy Kłaj
serdecznie zaprasza
na spektakl muzyczno-poetycki pt.

Papież Jak Paweł II - Święty z Małopolski „Co może jeden człowiek”

środa, 30 kwietnia godz. 18.00
sala widowiskowa Urzędu Gminy w Kłaju

Więcej informacji na:
www.klaj.pl

Wstęp wolny

Patronat: Książdz Kardynał Stanisław Dziwisz

XLI Sesja Rady Gminy

28 marca, punktualnie o godzinie 13 na Sali widowiskowej Urzędu Gminy 14 radnych z gminy Kłaj rozpoczęło XLI obrady Rady Gminy.

Sesję rozpoczęto od przyjęcia sprawozdania z realizacji programu współpracy Gminy Kłaj z organizacjami pozarządowymi oraz innymi podmiotami prowadzącymi działalność pożytku publicznego w roku 2013. Kolejnie radni przyjęli szereg uchwał m.in.: w/s zmiany uchwały budżetowej na 2014 rok, w/s Regulaminu Punktu Selektywnego Zbierania Odpadów Komunalnych, w/s upoważnienia kierownika GOPS w Kłaju do załatwiania indywidualnych spraw z zakresu administracji publicznej w sprawach dodatku energetycznego, w/s zmiany Uchwały z dnia 13 listopada 2012 w sprawie: podziału gminy Kłaj na stałe obwody głosowania, ustalenia ich numerów, granic oraz siedzib obwodowych komisji wyborczych.



Środki na „ekologiczne gry terenowe na skraju Puszczy Niepołomickiej”

Wojewódzki Fundusz Ochrony Środowiska i Gospodarki Wodnej w Krakowie ogłosił już wyniki I edycji: „Konkursu na zadania nieinwestycyjne z zakresu edukacji ekologicznej w województwie małopolskim w 2014 roku”.

OLIWIA BIEDA

W ramach konkursu wpłynęło 53 wniosków na łączną kwotę wnioskowaną dotacji prawie 3 mln złotych. Po wstępnej weryfikacji ofert przez powołaną Komisję Konsultacyjną, do oceny zasadniczej przeszło 51 wniosków. Ostatecznie środki dofinansowania w wysokości 595 176,30 zł przekazano na realizację 16 zadań, w tym również dla naszej gminy. Dzięki staraniom dyrekcji ZSO w Szarowie – Marzeny Czyż oraz wójta gminy – Zbigniewa Strączka, w roku bieżącym zrealizowane zostanie zadanie pt. „ekologiczne gry terenowe na skraju Puszczy Niepołomickiej”. Łączne koszty tego przedsięwzięcia zgodnie z projektem to ok. 51.100,00 złotych, z czego 44.700,00 złotych to kwota przekazana przez WFOŚiGP.

„Edukacja młodzieży oraz dzieci z zakresu ekologii jest szczególnie ważna, zwłaszcza mając na uwadze troskę o nasze piękne tereny zielone. Puszcza Niepołomska - zwana dawniej „Lasem Kłaj”, żubrowisko, Wielkie Błoto, obszar Natura 2000... Zaplecze jakim dysponujemy jest powodem do dumy dlatego musimy się o niego troszczyć, a wiadomo, że najlepiej uczy się poprzez gry i zabawę.”- mówi gospodarz gminy, Zbigniew Strączek.

Z okazji Dnia Strażaka...

Z okazji zbliżającego się Dnia Strażaka, wszystkim Druhom, pragnę złożyć serdeczne życzenia oraz podziękowania za codzienne poświęcenie w ochronie życia i mienia mieszkańców gminy Kłaj.

Przede wszystkim życzę Wam bezpiecznych powrotów z akcji, zdrowia, pogody ducha, szczęścia oraz wszelkiej pomyślności.

Szczególne podziękowania kieruje również do Waszych, rodzin za ich wyrozumiałość, za wsparcie i pomoc Wam w dobrym wypełnianiu służby w szeregach Straży Pożarnej. Niech Święty Florian otacza Was swoją opieką, a służba niech będzie powodem do dumy oraz źródłem niesłabnącej satysfakcji.

Zbigniew Strączek
Wójt Gminy Kłaj

„Gmina Kłaj gubi kilogramy” – schudnij z nami!



Czy noworoczne postanowienie „Schudnę do lata” zostało już zrealizowane? Bo jeśli nie, a nadal odwlekasz to, co nieuchronne, teraz nie będziesz mieć wyjścia. Przez cały maj mieszkańcy Gminy Kłaj będą gubić zbędne kilogramy – pod okiem dietetyka i instruktorów fitness.

„Gmina Kłaj gubi kilogramy” to pełna pozytywnej energii akcja poświęcona zdrowemu odżywianiu i aktywności fizycznej, organizowana pod honorowym patronatem Wójta Gminy Kłaj. Z inicjatywy Magdaleny E. Sala, dietetyka i wieloletniej propagatorki zdrowego odżywiania, mieszkańcy Gminy będą mieli okazję uczestniczyć w trzech spotkaniach poświęconych zdrowemu i skutecznemu odchudzaniu, zajęciach fitness, konsultacjach z zakresu diety oraz aktywności fizycznej, smacznej loterii oraz widowiskowym finale, w którym do nieba zostaną uwolnione utracone kilogramy.

Jednym z ważniejszych punktów akcji jest pokazowa metamorfoza pięciu mieszkańców naszej Gminy, którzy przez sześć tygodni, pod okiem dietetyka, Magdaleny E. Sala, oraz trenera, Beaty Surdziel, będą tracić zbędne kilogramy – śmiałkowicie będą zdrowo się odżywiać oraz regularnie ćwiczyć w Studiu Rekreacji Beata, w Niepołomicach. Wszystko po to, aby udowodnić, że kluczem do utraty kilogramów nie jest głodówka, a wyłącznie zdrowy tryb życia.

Jeśli i ty chcesz przejść swoją metamorfozę, weź aktywny udział w akcji – najwyższy czas spełnić swoje noworoczne postanowienie!

PROGRAM AKCJI:

I Metamorfoza

Metamorfoza pięciu mieszkańców Gminy, którzy są zdecydowani w ciągu 6 tygodni zmienić swój styl życia i odżywiania na zdrowszy, czego efektem będzie bezpieczna i skuteczna redukcja wagi.

II „Wiesz więcej, jasz mądrze” - cykl otwartych spotkań dla mieszkańców Gminy

W Sali Widowiskowej Gminy Kłaj odbędą się trzy spotkania (w godz. 17.30-18.45) poświęcone zdrowemu odżywianiu oraz aktywności fizycznej.

5 maja

1. Inauguracja akcji
2. Spotkanie z dietetykiem: Dlaczego tak trudno schudnąć – w pułapce umysłu (Magdalena E. Sala)
3. Spotkanie z trenerem personalnym (Karolina Sitkowska, in-

struktor, trenerka personalna, managerka Centrum Tańca i Ruchu Reakcja w Wieliczce) – Ćwicz z głową! Jak dobrać odpowiedni zestaw ćwiczeń, aby osiągnąć wymarzony cel?

19 maja

1. Spotkanie z dietetykiem: Jak nie schudnąć – przegląd najpopularniejszych metod odchudzających (Magdalena E. Sala)
2. Spotkanie z instruktorem fitness – zbiorowy trening bodyART (Beata Surdziel, trener lekkiej atletyki, instruktor fitness, bodyART, Pilates, ZUMBA, właścicielka Studia Rekreacji Beata w Niepołomicach) – jeśli chcesz z nami ćwiczyć, przyjdź na spotkanie w stroju sportowym

2 czerwca

1. Prezentacja efektów metamorfozy
2. Spotkanie z dietetykiem: W końcu schudnę – zasady zdrowego odchudzania (Magdalena E. Sala)
3. Spotkanie z lekarzem: Zdrowotne konsekwencje nieleczenia otyłości (NZOZ w Kłaju)
4. „Smaczna Loteria” – rozlosowanie nagród związanych ze zdrowym odżywianiem (książki oraz zdrowe produkty spożywcze) – aby wziąć udział w losowaniu należy przyjść na wybranie spotkanie i pobrać bezpłatny los. Obecność na trzech spotkaniach to trzy losy i większa szansa na wygraną.

Finał akcji: „Uwalniamy kilogramy” – zbiorowe wypuszczenie do nieba ekologicznych balonów na których napiszemy liczbę utraconych kilogramów lub planowanych do zrzucenia.

III Wydarzenia towarzyszące:

Spotkanie dla rodziców w ramach Klubu Mam – Zdrowe odżywianie dziecka. Szczegóły na stronie www.rodzinnyklaj.blogspot.com

Spotkanie dla Koła Gospodyń Wiejskich i Koła Emerytów i Rencistów – Senior też może! Bezpieczne odchudzanie.

Udział we wszystkich wydarzeniach jest bezpłatny. Jedyną ceną jest twoje zaangażowanie i chęć zmiany stylu życia.

Przebieg akcji można śledzić na stronie: www.klaj.pl

Wiosna i „zakwitły” śmieci

Jak to bywa zwykle, śnieg topnieje, a na poboczach dróg oraz w przydrożnych rowach ujawniają się wysypiska śmieci. Choć minionej zimy śniegu było niewiele, to pobocza „straszą” ilością rzeczy, które zostały uznane przez ludzi za zbędne.

OLIWIA BIEDA

Obraz nie jest zbyt przyjemny, a taki stan rzeczy nie podobał się zwłaszcza gospodarzowi gminy. Dlatego też podjęto interwencje w tej sprawie. Od połowy marca utrzymaniem czystości przy drogach zarówno gminnych jak i powiatowych, a także tych technicznych zajmuje się Spółdzielnia Socjalna „Krok do Przodu”. Posprzątania wymaga blisko 100 kilometrów poboczy oraz rowów na terenie gminy.

Efekty wczesnowiosennych porządków widać już w Kłaju, Łysokaniach, Targowisku, Gruszkach, Grodkowicach oraz Brzeziu. W trakcie sprzątkania znajdują się w dalszym ciągu: Dąbrowa, Szarów oraz Łęzkowice. Prace wykonywane są dwuetapowo. Pierwszy z nich to zbieranie wraz z segregowaniem odpadów do plastikowych worków. W drugim etapie doprowadzania gminy do ładu, worki są wywożone do punktu selektywnej zbiórki odpadów.

„O estetykę oraz czystość terenów gminy musimy dbać wszyscy: zarówno gmina, jak i jej mieszkańcy. Troszcząc się o środowisko naturalne, przy drogach gminnych oraz miejscach często uczęszczanych tj. przystanki, szkoły, itp. zamontowane zostały kosze na śmieci. Korzystajmy z nich aby walory estetyczne w naszej małej ojczyźnie nie uległy pogorszeniu. Przydrożne śmieci, zużyte sprzęty, bezwartościowe przedmioty niestety nie są dobrą wizytówką gminy. Porządki na terenie całej gminy zaczęliśmy zaraz jak tylko pozwoliły na to warunki pogodowe. Zadanie zostało przekazane niedawno powstałej Spółdzielni Socjalnej, której wielką zaletą jest to, że daje również zatrudnienie osobom niepełnosprawnym. Należy żywić przekonanie, że w ślad za nami, pójdą wszystkie osoby odpowiedzialne za wygląd poboczy i rowów jaki skrzętnie maskowała zima.

Pragnę również podziękować serdecznie wszystkim tym, którzy pamiętają o spoczywającym na nich obowiązku dbania o własne posesje i ich otoczenie. Wspólnie tworzymy przestrzeń w której żyjemy, dlatego dbajmy by była nam przyjazna.” – komentuje gospodarz gminy, Zbigniew Strączek.



4 pytania do gospodarza gminy odnośnie śmieci...

Ile w roku ubiegłym oraz ile w roku bieżącym zidentyfikowano dzikich wysypisk?

Od ubiegłego roku staramy się skutecznie likwidować drobne wysypiska na terenie całej gminy. Walka z dużymi wysypiskami śmieci jest bardzo trudna. Zinventaryzowano 3 duże wysypiska w gminie, które narastały od wielu lat: nad Rabą w Kłaju, w Łysokaniach na tzw. Ogródkach Działkowych oraz w Grodkowicach. Ich likwidacja jest jak „Syzyfowa Praca”, mimo częstych interwencji śmieci w tych miejscach nieustannie przybywa.

Jakie koszty ponosi gmina likwidując przydrożne śmieci?

Jednorazowa akcja generalnego sprzątkania kosztuje gminę 4.800 złotych, a takich akcji trzeba w ciągu roku zrobić kilka. Prace są wykonywane przez spółdzielnię socjalną „Krok do Przodu” przy drogach gminnych oraz powiatowych. Natomiast wywóz zebranych śmieci to koszt około 150 złotych od tony.

Czy wystąpił jakiś problem we współpracy z firmą zajmującą się odbiorem odpadów w gminie Kłaj?

Dotychczasowa współpraca przebiegała bardzo pomyślnie i bez większych problemów. „Rewolucja śmieciowa” i wdrożenie ustawy śmieciowej w gminie Kłaj stanowiło duże wyzwanie. Jedyny problem wystąpił z terminowością dostawy koszy do wielu domów w naszej gminie. Pojemniki zostały dostarczone z lekkim opóźnieniem spowodowanym ogromnym zapotrzebowaniem na kontenery w całej Polsce. Niemniej, odbiór odpadów komunalnych z posesji od samego początku następuje w swoim czasie, a mieszkańcy nie skarżą się na wykonawcę usługi.

Jaki jest poziom recyklingu w gminie?

Tutaj możemy się pochwalić ogromnym sukcesem. Poziom recyklingu i przygotowania do ponownego użycia selektywnych śmieci w 2013 roku na chwilę obecną waha się 29 - 35%, natomiast ustawa o utrzymaniu czystości i porządku w gminach - narzuca 12%. Reasumując, jest to bardzo dobry wynik. W gminie wyznaczone są również miejsca składowania baterii: placówki oświatowe oraz urząd gminy.



Możemy korzy- stać z PSZOK'u

Ustawa z dnia 1 lipca 2011 roku o zmianie ustawy o utrzymaniu czystości i porządku w gminach oraz niektórych innych ustaw, określa szczegółowe zadania gminy dotyczące utrzymania czystości.

OLIWIA BIEDA

Zgodnie z treścią ustawy każda z gmin zobowiązana jest do stworzenia Punktu Selektywnego Zbierania Odpadów Komunalnych. W gminie Kłaj taki punkt już powstał. Tak zwany PSZOK znajduje się przy Oczyszczalni Ścieków „Szarów” w miejscowości Targowisko.

Prace inwestycyjne obejmowały utwardzenie podłoża poprzez położenie kostki brukowej oraz ogrodzenie placu. Aby punkt mógł zostać uruchomiony konieczne było zakupienie odpowiednich pojemników do przechowywania odpadów, oraz zakup i ustawienie sześciu niebieskich kontenerów niezbędnych do segregacji śmieci. W najbliższym czasie zamontowane zostaną dwa słupy oświetleniowe, niezbędny monitoring oraz pomieszczenie socjalne dla pracowników. Otwarcie punktu musiało poprzedzić uchwalenie przez radę gminy regulaminu jego pracy. Za funkcjonowanie i pracę w PSZOK'u odpowiedzialna będzie Spółdzielnia Socjalna „Krok do Przodu”. Co zwozimy do PSZOK'u, oraz w jakich godzinach możemy tego dokonać określa regulamin.



REGULAMIN PUNKTU SELEKTYWNEGO ZBIERANIA ODPADÓW KOMUNALNYCH

§ 1.

Regulamin określa zasady funkcjonowania Punktu Selektywnego Zbierania Odpadów Komunalnych, usytuowanego w Targowisko na dz. nr 1613/1, prowadzonego przez Gminę Kłaj zwanego w dalszej części regulaminu PSZOK.

§ 2.

- Do PSZOK mogą być dostarczane odpady zbierane w sposób selektywny, wytworzone przez osoby fizyczne zamieszkałe na terenie Gminy Kłaj oraz pozostałych właścicieli nieruchomości, o których mowa w Regulaminie utrzymania czystości i porządku na terenie Gminy Kłaj, wnoszących opłatę za gospodarowanie odpadami komunalnymi.
- Przyjmowanie odpadów zbieranych selektywnie odbywać się będzie co najmniej dwa razy w miesiącu w terminach publicznie ogłoszonych w sposób zwyczajowo przyjęty na terenie Gminy Kłaj.

§ 3.

- PSZOK przyjmuje następujące odpady:
 - małogabarytowe urządzenia gospodarstwa domowego;
 - sprzęt teleinformatyczny i telekomunikacyjny;
 - sprzęt audiowizualny;
 - narzędzia elektryczne i elektroniczne, z wyjątkiem wielkogabarytowych, stacjonarnych narzędzi przemysłowych;
 - zabawki, sprzęt rekreacyjny i sportowy;
 - przyrządy do nadzoru i kontroli;
 - zużyte baterie i akumulatory;
 - szkło okienne;
 - odpady wielkogabarytowe (np. meble);
 - odpady budowlane i rozbiórkowe (gruz budowlany 0,5 tony);
 - odpady ulegające biodegradacji, w tym odpady opakowaniowe ulegające biodegradacji;
 - odpady zielone;
 - zużyte opony (pochodzące od pojazdów o dopuszczalnej masie całkowitej do 3,5 tony);
 - tworzywa sztuczne;
 - odzież i tekstylia;
 - popioły (żuźle i popioły z palenisk domowych).
- Odpady mogą być dostarczone pojazdami o dopuszczalnej masie całkowitej nie przekraczającej 3,5 tony. Transport odpadów do PSZOK mieszkańcy zapewniają we własnym zakresie i na koszt własny.
- PSZOK nie przyjmuje:
 - zmieszanych odpadów komunalnych;
 - odpadów budowlanych zawierających azbest;
 - odpadów od przedsiębiorstw;
 - odpadów nieprawidłowo zabezpieczonych (dotyczy odpadów niebezpiecznych), odbiegających właściwościami od odpadów wymienionych w ust. 2 lub zanieczyszczone, w sposób uniemożliwiający klasyfikację odpadów zgodnie z Rozporządzeniem Ministra Środowiska z dn. 27 września 2001 r. w sprawie katalogu odpadów (Dz. U. Nr. 112, poz. 1206).

§ 4.

Wymienione w § 3 ust. 2 odpady będą magazynowane w odpowiednich, wyznaczonych miejscach przeznaczonych do tego celu, w sposób selektywny, bezpieczny dla zdrowia ludzi i środowiska.

§ 5.

- Przywieziony odpad powinien być w takiej formie i ilości, która umożliwia swobodne przeniesienie odpadu do urządzeń znajdujących się na terenie PSZOK przez dostarczającego odpad, bez konieczności użycia specjalistycznego sprzętu.
- Wjazd na teren PSZOK jest możliwy tylko i wyłącznie za pozwoleniem pracownika.
- Pracownik PSZOK przy braku możliwości sklasyfikowania przywiezionego odpadu może odmówić przyjęcia odpadu.
- Każdy przywieziony odpad do PSZOK przez dostarczającego będącego osobą prywatną powinien być zebrany zgodnie z zasadami segregacji odpadów komunalnych.

§ 6.

Każdorazowe dostarczanie odpadu przez wytwórcę do PSZOK będzie potwierdzone kartą przyjęcia odpadów, stanowiącą załącznik do niniejszego regulaminu.

§ 7.

W PSZOK prowadzona będzie ewidencja odpadów zgodnie z Rozporządzeniem Ministra Środowiska z dnia 8 grudnia 2010 r. w sprawie wzorów dokumentów stosowanych na potrzeby ewidencji odpadów (Dz. U. z 2010 r. Nr 249, poz.1673).

W dwuszeregu zbiórka!

Działamy już od przeszło dziesięciu lat przy Zespole Szkół Ogólnokształcących w Kłaju, a z roku na rok staramy się udoskonalać naszą pracę i prezentować siebie, gdzie tylko to możliwe.

dh. pion. Izabela Mieńkowska

To oczywiście my, czyli 5 Drużyna Harcerska „Leśni Ludzie”, którą od września przejęła nowa drużynowa – Karolina Zajęc. Należymy do Związku Harcerstwa Polskiego, czyli największej polskiej organizacji harcerskiej. Jest ona wychowawczym, patriotycznym, dobrowolnym i samorządnym stowarzyszeniem otwartym dla wszystkich (pochodzenie, rasa i wyznanie nie mają znaczenia). Misją ZHP jest wychowywanie młodego człowieka, czyli wspieranie go we wszechstronnym rozwoju i kształtowaniu charakteru przez stawianie wyzwań.

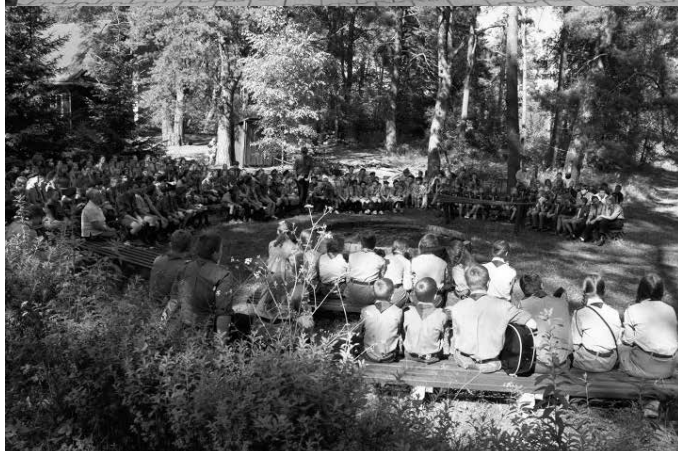
Okoliczni mieszkańcy z całą pewnością zdążyli się z nami już nieraz spotkać i wiedzą, że nasi przełożeni poważnie traktują misję wychowywania młodzieży, co widać po naszych działaniach. Staramy się aktywnie uczestniczyć w życiu Gminy. Przynajmniej raz w miesiącu organizujemy obstawę mszy świętej w kościele w Kłaju – najczęściej są to msze o godzinie 10:00. Poza tym pełniemy różnorakie warty honorowe, np. na Poszynie czy z okazji 3 maja. Już niedługo będzie można nas zobaczyć czuwających przy Ciemnicy i Grobie Pańskim. Często bierzemy udział w rozmaitych wydarzeniach organizowanych przez gminę. Oprócz tego regularnie spotykamy się na ogniskach, zbiórkach i biwakach, na których świetna zabawa uczestników zawsze jest gwarantowana. Aby zdobyć fundusze na naszą działalność, organizujemy akcje zarobkowe (jak na przykład coroczna akcja ZNICZ). Obecnie nasze zgrupowanie liczy 34 członków z klas gimnazjalnych oraz z klas IV – VI Szkoły Podstawowej. Dzielimy się na 5 zastępów (czyli niewielkich grup osób w podobnym wieku) – na czele każdego z nich stoi zastępowy.

W Targowisku również działają harcerze. Pod okiem dh. Urszuli Cygi rozwija się 8 DH „Strażnicy Natury” – jest to jednak drużyna mniej liczna od „Leśnych Ludzi”. Z tego powodu jej członkowie jeżdżą na np. obozy letnie razem z drużyną z Kłaja.

Ci z nas, którzy ukończyli już Gimnazjum, mogą dołączyć do 10 Drużyny Wędrowniczej „Czar.” przeznaczonej specjalnie dla harcerzy i harcererek w takim wieku – działa ona również w Kłaju, a jej drużynowym jest Maciej Włodarczyk. „Czar.” prowadzi wiele działań samodzielnie, jednak ściśle współpracuje z „Leśnymi Ludźmi” – sporo wydarzeń organizujemy wspólnie, łącząc swoje siły.

Młodsze dzieci (klasy I-III Nauczania Początkowego) również mogą powoli stawać się dojrzałymi harcerzami, wstępując do 3 Gromady Zuchowej „Ekoludki z Leśnej Budki”, prowadzonej przez Justynę Wolską w Kłaju. Tam uczęszczają na zbiórki i uczą się, na czym polega bycie zuchem, a później także harcerzem.

Ten artykuł o harcerstwie w naszej Gminie rozpoczyna cały ich cykl – co miesiąc na łamach „Samodzielności” będą się ukazywały informacje dotyczące tego, czym się zajmowaliśmy przez miniony czas i jak go spędziliśmy. Serdecznie zachęcamy do regularnej lektury i bycia na bieżąco z harcerskimi aktualnościami! Czuwaj!



Sportowe talenty zaczynają na serio...

Nasi młodzi zawodnicy karate z dojo Kłaj od 10 do 13 kwietnia biorą udział w ważnym wyjazdowym treningu.

KAROLINA STARMACH

Dla wielu z nich: Balwierz Tomasz, Barańska Natalia, Chojnacki Bartłomiej, Cieślak Małgorzata, Firlit Natalia, Glica Grzegorz, Godyń Anna, Jach Natalia, Kmiecik Dominika, Łyżwińska Joanna, Rak Kamil, Wilkosz Arkadiusz będzie to pierwsze prawdziwe zgrupowanie sportowe. Sensei Rafał Wajda został trenerem najlepszych małych karateków z całej Polski, biorących udział w programie „Sportowy Talent” – w kwietniu i w sierpniu w Dojo-Stara Wieś, Centrum Japońskich Sportów i Sztuk Walki, niedaleko Włoszczowej. Program pod patronatem Polskiego Związku Karate Tradycyjnego ma przygotować dziecięcą kadrę do Pucharu Polski (31 maja w Warszawie) i do Pucharu Świata Dzieci (październik, Genewa). Dzieci cieszą się bardzo, bo ośrodek w Starej Wsi, gdzie były już w lecie na obozie – to niezwykle miejsce. Malowniczo położony w środku lasu – wygląda jak przeniesiona w przestrzeni japońska wioska. Małe domki, luksusowo wyposażone urządzone są zupełnie inaczej, niż wewnątrz, do których przywykliśmy – maty, niskie siedziska na podłodze,



minimalizm - ale w najlepszym gatunku. Obok pawilon do parzenia herbaty, a obok sali treningowej jacuzzi. Ale rozrywki i relaks – dozwolone dopiero po bardzo ciężkiej pracy na matach. Znając swojego senseia – mali karatecy wiedzą, czego się spodziewać i wiedzą, nie będzie łatwo... Ale przekonali się też, że warto się poświęcić żeby potem na zawodach pokazać, że w Gminie Kłaj

mieszkają i ćwiczą prawdziwi sportowcy. Nie szkodzi, że mają po 9, 10, 12 lat! Miło im kibicować i obserwować ich poczynania. Gdy trenuje się 5 razy w tygodniu pod okiem jednego z najlepszych polskich szkoleniowców – to musi być efekt. Jest pot, czasem trochę łez, a potem – nieopisana radość! Dzieci, rodziców, senseia – i chyba wszystkich nas, mieszkańców gminy, że nasz Kłaj jest widoczny daleko za granicami powiatu.

I jeszcze jedno – kadra naszego klub wybiera się na Puchar Świata do Szwajcarii – i obiecują, że przywiozą nam złoto! Zbierają na wyjazd, żeby wszyscy zawodnicy mogli pojechać. Na stronie www.karatekrk.pl – jest numer konta Funduszu Rozwoju Klubu, każda kwota pomoże zbliżyć się do celu. Warto im pomóc.

Na żwirowej wysepce

Sieweczka rzeczna to ptak nieco większy od wróbla. Od maskującego ubarwienia odcinają się jaskrawożółte okulary, które są cechą charakterystyczną gatunku.

TYMOTEUZ PODWYSZYŃSKI

Do gniazdowania wybiera najczęściej piaszczyste i żwirowe brzegi rzek i jezior. Gniazdo to płytki, niewyscielony dołek. Na łęgowska przylatują pod koniec marca i na początku kwietnia. Wtedy na brzegach Raby można



zobaczyć ich loty tokowe, podczas których donośnie się odzywają. Nieraz przelatowały mi tuż obok głowy. W połowie maja udało mi się znaleźć gniazdo na jednej ze żwirowych wyseppek na Rabie. Poprzednie gniazdo zostało rozorane przez traktor podczas wydobywania żwiru. Tym razem ptaki wybrały mniej widoczne miejsce, osłonięte z każdej strony wodą. Mimo mojej obecno-

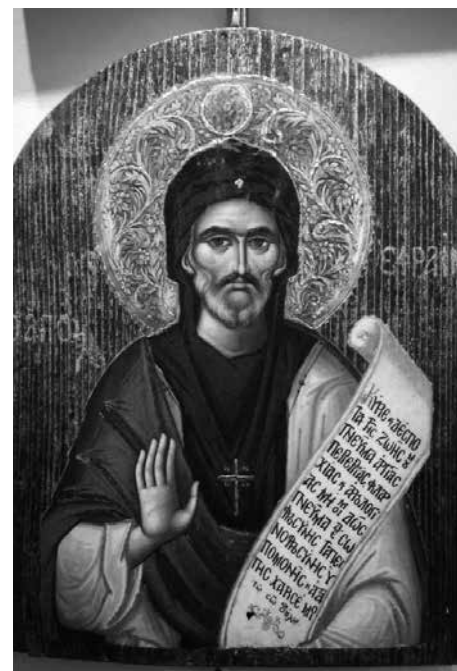
ści na wyspie, sieweczki zachowywały się naturalnie i nie przerywały polowania na pierścienice. Jedną z taktyk polowania jest szybkie tupanie jedną nogą o podłoże i wyplaszanie bezkręgowców na powierzchnię. Kiedy ptak zobaczy ruch, natychmiast rzuca się na jedzenie. Robi to tak szybko, że prawie nie sposób zobaczyć to gołym okiem. Kiedy na niebie pojawiał się drapieżnik, np. myszół czy jastrząb, sieweczka podbiegała do mnie i kulila się do kamieni. Nie widziała we mnie zagrożenia, a nawet uważała, że nic jej przy mnie nie zaatakują.

Wystawa Ikon

Właśnie zakończyła się w Krakowie, w Civitas Christiana wystawa ikon pani Mai Sobjakiewicz – Bugaj i pani Bożeny Mularczyk „Ikony – inne spojrzenie”.

MACIEJ MULARCZYK

Ikony są wykonane w technice decoupage. Wystawa wzbudziła wśród licznych zwiedzających, w tym profesorów z Akademii Sztuk Pięknych ogromne zainteresowanie. Nawet profesor Czesław Dźwigaj wypowiadał się na temat prac z dużą sympatią i podziwem. W tej chwili ikony są do obejrzenia w Galerii Gminnej Izby Regionalnej w Kłaju. Myślę, że warto je oglądnąć, ponieważ panie włożyły w wykonanie ikon ogromnie dużo pracy i serca co dało piękny efekt.



„Być kobietą, być kobietą...”

W tym roku mieszkanki gminy Kłaj tradycyjnie obchodziły dzień kobiet na sali widowiskowej Urzędu Gminy. Spotkanie z okazji święta Pań odbyło się z inicjatywy i dzięki wspólnej pracy Koła Gospodyń Wiejskich w Kłaju.

OLIWIA BIEDA

Jako, że był to Dzień Kobiet, uroczystość rozpoczęto od wierszy i aforyzmów właśnie o Nich - kobietach. Prezenterki: Krystyna Gierat i Józefa Polakowska, opowiedziały o wartościach, rutynie życia i codziennych zmaganiach płci pięknej.

Jak co roku, o wszystkich Paniach pamiętał również gospodarz gminy, który złożył serdeczne życzenia. Uczestniczki spotkania zostały również obdarowane przez wójta Zbigniewa Strączka kwiatami.

Tym razem kobiety z Koła Gospodyń Wiejskich przygotowały program sceniczny w nieco innej konwencji niż zwykle. Licznie zgromadzone mieszkanki gminy, miały okazję śmiać się do rozpuku dzięki kabaretowi „Szpila”. Sकेcz przedstawiał historię „z Kłaja wziętą”. Gospodyniom gratulujemy nie tylko pomysłowości ale i talentu aktorskiego.



Podróż z Targowiska do Peru

Sobotnim popołudniem, 22 marca w Domu Kultury w Targowisku odbyło się spotkanie, którego tematem przewodnim było „Peru – drogi i bezdroża...”.

OLIWIA BIEDA

To wydarzenie było okazją do wysłuchania opowieści ludzi, którzy o Peru wiedzą nie tylko ze zdjęć. O swojej fantastycznej podróży opowiedzieli Elżbieta Jodłowska i Mirosław Mąka. Pasji podróżowania towarzyszyły liczne, niepowtarzalne zdjęcia, które przedstawiały krajobrazy jakie mieli szczęście obejrzeć i osobiście sfotogra-

fować. „Peru – drogi i bezdroża...” to była opowieść o podróży życia, emocjach jakie jej towarzyszyły i napotkanych ludziach. Fotorelację z eskapady do Ameryki Południowej oglądnięto liczne grono mieszkańców, przedstawiciele SRWT i Gminnej Biblioteki Publicznej oraz gospodarz gminy – Zbigniew Strączek. Organizatorem spotkania było Stowarzyszenie Rozwoju Wsi Targowisko.



„Sejm Rzeczpospolitej – tradycja i współczesność”

17 marca na Sali widowiskowej Urzędu Gminy w Kłaju odbyło się kolejne spotkanie Uniwersytetu Trzeciego Wieku.

OLIWIA BIEDA

Wykład dotyczył „Sejmu Rzeczypospolitej Polskiej – tradycji i współczesności”.

Zajęcia poprowadziła Elżbieta Achinger. No bo, kto więcej może wiedzieć o pracy sejmu i lepiej to przekazać niż sam Poseł na Sejm RP. Prelekcja o tematyce polityki dotycząca naszego parlamentu wzbudziła ogromne zainteresowanie wśród słuchaczy co potwierdza wysoka frekwencja.

O Biblii

Poniedziałkowym popołudniem, 31 marca studenci 50+ wysłuchali wykładu pt. „Biblia”. Zainteresowanych tą tematyką słuchaczy nie brakowało. Sala widowiskowa tradycyjnie była pełna. Trzecie w tym semestrze spotkanie kłajowskiego UTW poprowadził ksiądz Kanonik Kazimierz Budek, Proboszcz Parafii św. Józefa Robotnika w Kłaju.





zwycięzca konkursu „MEGAFON”

format c

Format C zwycięzca, czwartej edycji konkursu MEGAFON dla młodych zespołów z Małopolski! W nagrodę od Radia Kraków laureaci otrzymają 100 godzin w studiu nagrań, wiosenną trasę koncertową po Małopolsce i darmowe tłoczenie 100 płyt demo.

Michał Bąk

Zespół Format C powstał pod koniec 2010 roku. Jest to czterech facetów: Michał Bąk (gitara, wokal), Wojtek Zając (perkusja), Adrian Górka (gitara solowa) i Radek Żelazny (bas). Muzyka przez nich tworzona, łączy, intryguje, pochłania słuchaczy. Melodie grane na gitarach oraz mocno osadzone rytmy są energetyczne, a charakterza chłopaków zawsze wpływa pozytywnie na podświadomość publiczności.

Do ścisłego finału konkursu MEGAFON zakwalifikował się również zespół Antynomia. Spośród tych dwóch kapel zwycięzcę wybrało radiowe jury w składzie: Paulina Bisztyga – wokalistka, dziennikarka muzyczna Radia Kraków. Piotr Chronowski – dziennikarz muzyczny Radia Kraków, Tomasz Buszewski – dziennikarz Radia Kraków. Jurorzy byli jednomyślni – Format C zdecydowanie zwyciężył w czwartej edycji kon-

kursu MEGAFON. „Zespół Format C podoba mi się, bo jest prawdziwy i szczerzy.” – mówił na antenie Radia Kraków Tomasz Buszewski.

Dzięki konkursowi MEGAFON staną przed szansą nagrania studyjnego krążka i zagrania w najlepszych małopolskich klubach. Trasa koncertowa zespołu Format C zorganizowana będzie przez Radio Kraków już wiosną. Szczegóły wkrótce.

Celem konkursu MEGAFON jest promowanie najnowszej i najświeższej małopolskiej muzyki. W czterech edycjach MEGAFONU, które odbyły się do tej pory, na antenie Radia Kraków zaprezentowało się prawie 160 młodych wykonawców z Małopolski! W czteromiesięcznych zmaganiach zwycięzców miesięcznych potyczek wybierają słuchacze, zwycięzcę – radiowe jury. A jest o co walczyć. 100 godzin w studiu nagrań Radia Kraków i trasa koncertowa wiodąca przez Małopolskę to nagroda dla Megafonowych laureatów. Kolejna edycja konkursu wystartuje w lutym.

Szczegóły na www.radiokrakow.pl.
Zapraszamy również na naszą stronę internetową: format-c.com.pl
Kontakt z zespołem: kontakt@format-c.com.pl

Wycieczka Przedszkolaków z Kłaja do Kopalni Soli

19 marca młodzi odkrywcy żądni wiedzy i mocnych wrażeń z Przedszkola Samorządowego w Kłaju wybrali się na niezwykłą wycieczkę do Bocheńskiej Kopalni Soli, która znajduje się na prestiżowej liście Światowego Dziedzictwa UNESCO.

KRYSTYNA JĘDRZEJCZYK

Przedszkolaki odważnie zjechały windą na głębokość 212 metrów, a następnie udały się w podróż pociągiem „Kubą”. Wędrując w labiryncie korytarzy i komór solnych, wykonując kolejne zadania odkrywały tajemnice i piękno bocheńskich podziemi.



Na ścieżce edukacyjnej poznały zawód górnik, jego stroje, narzędzia oraz urządzenia górnicze, którymi posługiwano się przed wiekami. Po pokonaniu bardzo długich schodów dzielni turyści dotarli do komory „Ważyn” znajdującej się na głębokości 250 metrów. W jej niezwykłej scenerii, po słodkim poczęstunku ochoczo przystąpili do samodzielnej pracy. Dziewczynki wykonały piękne kolorowe wianki, a chłopcy - czapki górnicze. Po zajęciach plastycznych dzieci z wielką radością korzystały z mini-placu zabaw i boiska sportowego. Podczas tej wycieczki każdy uczestnik miał okazję przeżyć niecodzienną przygodę, odkryć niezwykły podziemny świat, zyskać wiedzę i zdobyć nowe doświadczenia. Niesamowite wrażenia na długo pozostaną w pamięci dzieci, a miłą pamiątką będą otrzymane certyfikaty.



Wizyta w Młodzieżowym Obserwatorium Astronomicznym w Niepołomicach

13 marca grupa Motylków i Biedronek z Targowiska wyruszyła na spotkanie z kosmosem, które odbyło się w Młodzieżowym Obserwatorium Astronomicznym w Niepołomicach.

ANNA KUKIEŁA
MAŁGORZATA CESNYKA

Wszyscy zamieniliśmy się w astronautów, którzy wyruszyli na podbój kosmosu. Z prędkością światła chłoniliśmy wszystko co się wokół nas działo. Na początku dowiedzieliśmy się dlaczego świeci



Słońce, a dlaczego Księżyc, czym są gwiazdozbiory, mgławice, galaktyki, i planety. Zobaczyliśmy jak wygląda Droga Mleczna i w której jej części znajduje się nasz Układ Słoneczny. Zamieniliśmy się w Ciąła Niebieskie by dowiedzieć się na czym polega zaćmienie Słońca i Księżyca. Odbyliśmy podróż po nocnym niebie. Dzięki tej przygodzie zobaczyliśmy nie tylko kosmiczną przestrzeń ale również dowiedzieliśmy się jak wygląda i działa Planetarium.

Z zawrotną prędkością powróciliśmy na Ziemię by kontynuować naszą wycieczkę.

Wizyta w Izbie Leśnej – prawdziwą lekcją przyrody

Spotkanie odbyło się w specjalnej sali, gdzie dzieci mogły poznać faunę i florę niepołomickiej puszczy.

ANNA KUKIEŁA
MAŁGORZATA CESNYKA

Wiele emocji wywołał widok żubra czy jelenia, które swoim majestatycznym wyglądem przypominały kto króluje w naszym lesie. Dzięki pomocy leśniczego dzieci udoskonaliły słownictwo dotyczące wybranych przedstawicieli ssaków.

Nietypowy kontakt z przyrodą oraz dociekliwe dyskusje ze „stróżem lasu” dostarczyły wiele miłych wrażeń. Mamy nadzieję, że po odbytej leśnej przygodzie, dzieci z szacunkiem będą odnosić się do roślin i najmniejszych stworzeń.



Nowe Przedszkole - Pedagogika Montessori

Pedagogika Montessori stała się w ostatnich latach bardzo popularną alternatywą dla kształcenia konwencjonalnego. Coraz większa świadomość rodziców na temat systemu Montessori oraz możliwości kształcenia nauczycieli w tym temacie spowodowały, że placówki propagujące tę metodę zaczęły powstawać w bardzo szybkim tempie, w wielu miejscowościach na terenie całego kraju. Czym zatem charakteryzują się ta metoda, która przykuwa coraz większą uwagę nie tylko nauczycieli i pedagogów, ale także rodziców dzieci w wieku przedszkolnym i szkolnym? Czym jest wychowanie dziecka według Marii Montessori? Czy patrzymy na wychowanie dzieci z punktu widzenia dorosłego czy może wychodzimy od samego dziecka, jego potrzeb i zdolności?

Już na początku swojej działalności Maria Montessori stanowczo określiła swoje stanowisko co do wychowania. Według niej wychowanie nie może przyjmować punktu widzenia dorosłego i jego świata. Przez takie podejście dziecko nie może rozwinąć własnej osobowości. Montessori pojmuje osobowość dziecka jako jedność. Jej pedagogika jest bezpośrednio skierowana na dziecko wraz z jego potrzebami, na jego spontaniczność, aktywność, samostanowienie oraz dążenie do niezależności od dorosłych. Montessori twierdziła, że instytucje zajmujące się wychowywaniem dzieci powinny skupić wszystkie swe wysiłki na wspieraniu jego rozwoju. Według niej każdy z nas rodzi się jako istota otwarta na świat i w długim i intensywnym procesie wzrostu rozwija swoje możliwości. Zatem celem metody Marii Montessori jest takie przygotowanie dziecka do samodzielnego życia poprzez wykorzystanie i wspieranie jego naturalnych możliwości, aby jego własny, naturalny plan rozwoju, właściwie aktywowany przez środowisko wychowawcze prowadził do prawidłowego rozwoju jego osobowości i do osiągnięcia przez niego samodzielności.

Rozwojowi społecznemu dzieci kształconych w systemie Marii Montessori sprzyjają zasady pracy dydaktycznej - wychowawczej, dzięki którym może dokonywać się proces wzrastania i przystosowania dziecka do życia społecznego, jak i poznawania i rozumienia jego kultury. Charakterystyczną cechą pedagogiki Montessori jest zasada wolnego wyboru zajęć. W obrębie przygotowanego otoczenia dziecko wybiera sobie przedmiot działań i samo ustala tempo i czas uczenia się oraz stopień trudności. To zatem samo dziecko decyduje o przebiegu procesu kształcenia, samo kieruje swoim uczeniem się i działaniem. W sali przedszkolnej wszystkie materiały są zawsze dostępne, ułożone tematycznie na półkach, w zasięgu ręki dziecka. Dziecko samodzielnie podejmuje decyzję, z którym materiałem będzie

pracować. Dlatego odpowiednio zaaranżowane otoczenie musi zawierać propozycje poznawcze odpowiednie do rozwoju dziecka oraz specyfiki kultury, w której się znajduje. W ten sposób pozwala się dziecku na umiejętne korzystanie z jego wolności. Ważna w tym także jest rola wychowawcy, bowiem jego praca pedagogiczna polega w znacznym stopniu na umiejętnym przygotowaniu otoczenia, a więc na oddziaływaniu pośrednim na działalność dziecka. To dzięki nauczycielowi dziecko zdobywa istotne informacje na temat możliwości edukacyjnych określonego zestawu pomocy rozwojowych (tzw. materiał Montessori), a odbywa się to podczas indywidualnej lekcji z nauczycielem. Materiał Montessori to zestaw pomocy dydaktycznych, a każdy z tych materiałów to „ogniwo”, logicznie powiązane w długi „łańcuch”. Każde „ogniwo” zawiera w sobie cechy materiału poprzednio wprowadzonego plus jedna cecha więcej. Informacje, kompetencje, umiejętności opanowane podczas pracy z materiałem dziecko przenosi na otoczenie. Ta umiejętność przenoszenia cech na otaczające dziecko środowisko, to kolejna bardzo istotna właściwość pedagogiki Montessori – tzw. zasada transferu.

Pedagogika Montessori nie jest ani metodą partnerską, ani bezstresową. Dzieci nie mogą robić tego co chcą i nie są partnerami nauczyciela. Ograniczeniu, regułom i zasadom postępowania, podlegają wszystkie elementy życia przedszkolnego. Każdy rodzaj materiału jest tylko w jednym egzemplarzu i trzeba go stosować zgodnie z jego przeznaczeniem, można pracować tylko w miejscu przez siebie wybranym, nie można innym pomagać - jeśli ktoś tego nie potrzebuje, nie można innym przeszkadzać, nie można sobie przeszkadzać. Metoda Montessori jest metodą bez represyjną, dzieci robią to, co je interesuje i co nie przeszkadza innym. W placówkach montessoriańskich dzieci nie muszą realizować programu opartego na założeniach. Założeniem jest, że dziecko rozwija się zgodnie z programem wyznaczonym własnymi zainteresowaniami, potrzebami, możliwościami intelektualnymi i fizycznymi. Jeżeli ma potrzebę powtarzania czynności to powtarza je dowoli.

Interesującym zagadnieniem pedagogiki Montessori jest zasada samokontroli. Pozbawia ona bowiem nauczyciela możliwości korygowania, poprawiania, wyrażania opinii, chwaleń i nagradzania, wyrażania dezaprobaty, karania i nagradzania. Jednym słowem zasada ta, pozbawia nauczyciela władzy nad dzieckiem. Mało tego staje się on „niepotrzebny”. Dlaczego? Dlatego, że materiał montessoriański jest tak skonstruowany, że pozwala dzieciom, samodzielnie stwierdzić, czy daną pracę wykonały dobrze czy źle, w którym miejscu nastąpiła pomyłka i jak ten błąd naprawić. Nauczyciel podejmuje zatem nową rolę, rolę sobie nieznaną. Nie jest centralnym punktem, głównym organizatorem lekcji, lecz pomocnikiem w uczeniu się, jest zobowiązany do systematycznej, gruntowej obserwacji dziecka oraz notowania postępów w nauce. Zadaniem nauczyciela jest być pomocnikiem dziecka, obserwować jego rozwój, a w odpowiednich momentach wysuwać właściwe propozycje, jeżeli jest to konieczne, służyć pomocą. Wymaga to dokładnej znajomości dziecka a także umiejętności pracy nad sobą i swoim zachowaniem.

Maria Montessori przyznawała prawo do błędu

wszystkim ludziom. Wiele z nich człowiek naprawia metodą prób i błędów. W ten sposób stale zdobywa nowe wiadomości i umiejętności niezbędne do zrozumienia popełnianych omyłek. Rozpoznanie błędu a nie kara prowadzi do jego usunięcia. Kara stanowi rodzaj poniżenia, znieważa człowieka i ubliża jego godności. Szkolny system kar i nagród odrywa uwagę dziecka od zadań edukacyjnych i kieruje ją w stronę ewentualnych konsekwencji wykonania bądź niewykonania pracy. Elementem motywującym do nauki staje się prawdopodobieństwo otrzymania kary lub nagrody. Ponadto kary i nagrody wpływają na rywalizację, współzawodnicstwo, arogancję, donosicielstwo i zazdrość. Nie znaczy to, że w systemie Montessori rezygnuje się z nagród. Nagrodą staje się satysfakcja dziecka z dobrze wykonanego zadania. Zadolenie wzrasta, gdy nauczyciel lub koledy okazują zainteresowanie i solidarność z jego pracą. Kontrola błędów kryje się w materiale dydaktycznym, kontroli koleżeńskości lub nauczycielskiej. Kiedy dzieci uczą się z nimi posługiwania, rozumieją ideę samokontroli, a to pozwoli im osiągnąć perfekcję, posłuszeństwo i dyscyplinę. Dyscypliny wg Montessori nie osiąga się przymusem czy nakazem. Dziecko stanie się posłuszne, gdy ukształtuje świadomą siłę woli i samo będzie mogło decydować o swoim zachowaniu.

W Polsce metoda Marii Montessori wywarła duży wpływ na kształtowanie się alternatywnego systemu wychowania przedszkolnego. Po latach zapomnienia teoria Montessori przeżywa renesans. Nauczyciele podejmują próby pracy wg jej założeń, szukają inspiracji w środowisku nauczycieli montessoriańskich, wymieniają się swoimi pomysłami i materiałami. Mimo tego niewiele placówek może pochwalić się prowadzeniem przedszkola metodą Montessori. Główne przeszkody to brak funduszy na odpowiednie urządzenie pomieszczeń i ich wyposażenie w pomoce dydaktyczne, metoda ta okazuje się być zbyt kosztowna. Trudności dotyczą przede wszystkim wyposażenia placówek w oryginalny sprzęt, duża odległość od ośrodków akademickich, wspomagających nauczycieli w codziennej pracy, a także brak wykształconej kadry w tym systemie. Niemniej jednak ówczesne przedszkola wykorzystują wiele wskazówek włoskiej lekarki jak chociażby wzbogacenie treści zabaw i zajęć a także form pracy na korzyść aktywnych inspirujących aktywność twórczą dziecka, upowszechnienie pomocy dydaktycznych, głównie przeznaczonych dla rozwoju poszczególnych zmysłów, zwrócenie uwagi na przestrzeganie ładu i systematyczności we wszystkich czynnościach wychowawców i wychowanków. Dokonująca się reforma systemu edukacyjnego w Polsce wprowadziła wiele zmian w sposobie nauczania i wychowania. Pozostawia nauczycielom dużą swobodę w zakresie doboru metod i form pracy. Pozwala kształtować zachowania twórcze nauczycieli. To nauczyciel pomaga dziecku poznawać świat, jego troski, lęki czy wątpliwości. To właśnie dzieci pokazują nam, czego oczekują i co jest im naprawdę potrzebne a nauczyciel zgodnie z tą głoszoną przez Montessori będzie „podążał za dzieckiem”.

Przedszkole „Ogród Montessori” w Kłaju zaprasza. Rezerwacja miejsc tel: 508 637 959 ogrodmontessori@gmail.com

Wzmocnienie ochrony dzieci i młodzieży

Przed wysłaniem dziecka na zorganizowaną formę wypoczynku wakacyjnego (kolonie, obozy) rodzice dzieci korzystających z tego typu form będą mogli domagać się od organizatora okazania zaświadczeń o niekaralności opiekunów i kierownika wypoczynku z Krajowego Rejestru Karnego.

KAZIMIERZ SROKA
GZEAŚ KŁAJ

Przepisy oświatowe dopuszczają możliwość organizowania dla uczniów w czasie wolnym od zajęć szkolnych różnych form wypoczynku, takich jak obozy (w tym sportowe), kolonie, biwaki, itp. Z tego typu form wypoczynku korzystają także dzieci naszej gminy. W trakcie takiego wypoczynku, organizatorzy inni niż szkoła, np. biura turystyczne, stowarzyszenia i organizacje młodzieżowe, kluby sportowe, czy nawet osoby fizyczne-zgodnie z dotychczasowymi przepisami-mają obowiązek zapewnić bezpieczne warunki i właściwą opiekę wychowawczą oraz zatrudniać odpowiednio przygotowaną kadrę pedagogiczną. Tymczasem ani ustawa, ani szczegółowe rozporządzenia dotyczące wypoczynku wśród wymagań stawianym kierownikom i wychowawcom nie wymieniają niekaralności, co jest rzeczą niezrozumiałą, zwłaszcza w sytuacji, kiedy całodobową opiekę nad dziećmi sprawują nieznanne, przypadkowo zatrudnione osoby.

Sytuacja zmieni się w momencie wejścia w życie uchwalonej w lutym br. ustawy o zmianie ustawy - Kodeks karny oraz niektórych innych ustaw, w tym ustawy o systemie oświaty. Do tej ostatniej wprowadzona zostaje regulacja, stanowiąca, że opiekę nad dziećmi i młodzieżą podczas zorganizowanych form wypoczynku mogą sprawować wyłącznie osoby niekaralne za określone przestępstwa. Tym samym wychowawcą i kierownikiem wypoczynku nie będą mogły być osoby:

- karane za umyślne przestępstwa przeciwko życiu i zdrowiu na szkodę małoletniego,
- karane za przestępstwo przeciwko wolności seksualnej i obyczajności na szkodę małoletniego,
- karane za przestępstwo przeciwko rodzinie i opiece, z wyjątkiem niewywiązywania się z obowiązku alimentacyjnego na rzecz małoletniego,
- karane za przestępstwa określone w ustawie o przeciwdziałaniu narkomanii,
- wobec których orzeczono zakaz prowadzenia działalności związanej z wychowywaniem, leczeniem, edukacją małoletnich lub opieką nad nimi oraz obowiązek powstrzymania się od przebywania w określonych środowiskach lub miejscach, albo zakaz kontaktowania się z określonymi osobami.

W celu potwierdzenia tego warunku kandydaci na wychowawców i kierowników wypoczynku będą musieli przedłożyć organizatorowi informację o niekaralności z Krajowego Rejestru Karnego, a osoby zatrudnione na podstawie przepisów, które zawierają warunek niekaralności za przestępstwo popełnione umyślnie (np. nauczyciele) będą składały pisemne oświadczenia o niekaralności za ww. przestępstwa.

W myśl nowych przepisów rodzice dzieci korzystających z tego typu



form wypoczynku będą mogli domagać się od organizatora okazania zaświadczeń z KRK dotyczących wychowawców i kierowników, z którymi wysyłają swoje dzieci na obozy lub kolonie. Tego typu postawy powinny być wręcz obowiązkiem każdego rodzica, któremu leży na sercu zapewnienie swojemu dziecku-w każdych okolicznościach-prawa do ochrony przed przemocą, okrucieństwem, wyzyskiem, zaniedbaniem i wykorzystaniem w celach seksualnych (a takie zachowania pojawiały się wśród wychowawców i opiekunów na różnych formach wypoczynku).

Przy okazji nowelizacji Kodeksu karnego warto także wspomnieć, że wdrożone zostają regulacje mające na celu ochronę dzieci przed przestępstwami na tle seksualnym, np.:

- wydłużenie okresu przedawnienia karalności przestępstw przeciwko wolności seksualnej i obyczajności-w przypadku gdy ofiarą takiego przestępstwa był małoletni-do ukończenia przez niego 30. roku życia,
- podniesienie z 15 do 18 lat wieku ochrony małoletnich w kontekście produkcji, posiadania lub przechowywania materiałów o treściach pornograficznych,
- za czyn zabroniony i zagrożony karą uznane zostają kontakty seksualne z osobami poniżej 18. roku życia, jeżeli wiążą się one z przekazaniem lub obietnicą przekazania korzyści majątkowej, bez względu na to, czyjej inicjatywy doszło do takich kontaktów,
- karze podlegać będą uczestnicy tzw. przedstawień pornograficznych z udziałem małoletnich, w trakcie których dzieci doprowadzane są do udziału w czynnościach seksualnych,
- wprowadzony zostaje zakaz prowadzenia reklamy i promocji pornografii w stosunku do małoletnich poniżej 15. roku życia.

Rodzice! Troska o dobro nieletnich dzieci jest Waszym obowiązkiem.

Podręcznik z urzędu dla pierwszoklasistów

Rodzice pierwszoklasistów w tym roku nie będą musieli kupować podręcznika do edukacji wczesnoszkolnej dla swojego dziecka. Jak będzie z innymi pomocami szkolnymi jeszcze nie wiadomo.

KAZIMIERZ SROKA
GZEAS KŁAJ

Rodzicom dzieci, zwłaszcza tych idących do szkoły po raz pierwszy, sporo zmartwień zawsze przysparzały sprawy związane z wyposażeniem pierwszoklasisty w wymagane podręczniki, ćwiczenia, zeszyty i inny niezbędny w szkole ekwipunek. Wśród wydatków związanych z edukacją dzieci największą pozycję wciąż stanowi zakup podręczników - we wrześniu rodzice wydają na nie po kilkaset złotych na każde dziecko. W tym roku będzie jednak trochę inaczej.

Otóż, od 22 marca br. obowiązują przepisy nazywane powszechnie „małą ustawą podręcznikową”, które umożliwiają ministrowi edukacji zlecenie opracowania i wydania podręcznika lub jego części w celu uruchomienia skutecznego mechanizmu ograniczającego koszty wyposażenia uczniów w pomoce szkolne. Tym samym otwarta została droga do stworzenia podręcznika, który zastąpi dotychczas używane, będzie dopuszczony do użytku z mocy prawa - z pominięciem obowiązujących procedur, będzie znacznie tańszy i, co najważniejsze, rodzice nie będą musieli za niego płacić. Podręcznik, jak zapewnia minister edukacji, trafi do uczniów klas I szkoły podstawowej we wrześniu, a jego poprawność merytoryczna, dydaktyczna i wychowawcza ma być weryfikowana na etapie przygotowania i odbioru. Będzie składał się z czterech części, każda z nich będzie zawierała wiedzę z zakresu języka polskiego, matematyki, przyrody i wiedzy społecznej. Źródłem finansowania rządowego podręcznika dla pierwszoklasistów będą środki zagwarantowane w re-

zerwie celowej ministerstwa edukacji, przeznaczone do tej pory m.in. na program „Wyprawka szkolna”, który od tego roku będzie stopniowo wygaszany (nie wyklucza się, że zastąpi go dotacja celowa dla samorządu, skierowana na dofinansowania kosztów zakupu podręczników i materiałów edukacyjnych dla uczniów klas starszych szkoły podstawowej i gimnazjum, ale przepisy w tej sprawie są jeszcze w wersji roboczej). Zatem rodzice pierwszoklasistów w tym roku nie będą musieli ani zabiegać o zdobycie wskazanego przez szkołę podręcznika, ani wydawać na niego własnych pieniędzy. Jak będzie wyglądać sprawa dystrybucji tego podręcznika jeszcze nie wiadomo, podobnie jak nie jest jeszcze rozwiązana kwestia podręcznika do języka obcego i innych pomocy szkolnych - o tym rodzice zostaną poinformowani w późniejszym terminie. Nie jest też wykluczone, że podręcznik będzie własnością gminy a nie ucznia i po zakończeniu roku szkolnego będzie przekazywany kolejnym pierwszoklasistom.

W związku z wejściem w życie przywołanych wyżej przepisów, szkoły zostały też zwolnione z obowiązku ogłaszania, w terminie do 15 czerwca, zestawu podręczników obowiązujących w kolejnym roku szkolnym. Tym razem dyrektorzy będą mogli poinformować o tym rodziców w dowolnym terminie, który uznają za odpowiedni, nawet we wrześniu.

Rodzice muszą zatem uzbroić się w cierpliwość, a tych, którzy nie chcą czekać z zakupem podręczników dla starszych dzieci do ostatniej chwili prosimy o kontakt ze szkołami macierzystymi.



Małopolski Konkurs Ekologiczny „Na Ratunek Ziemi”

26 marca w krakowskim Cinema Park Bonarka odbyła się uroczysta gala wręczenia nagród i wyróżnień dla laureatów Wojewódzkiego Konkursu Ekologicznego „Na Ratunek Ziemi”.

OLIWIA BIEDA

Do konkursu zgłosiło się 128 placówek oświatowych. W 5 kategoriach konkursowych wręczono 101 nagród oraz wyróżnień. Wśród nagrodzonych znaleźli się również uczniowie ZSO w Brzeziu, Targowisku oraz Kłaju. W Turnieju wiedzy w kategorii klas podstawowych 0-1, I miejsce zajął Igor Bednarczyk (Brzezie), natomiast w kategorii gimnazjum: I miejsce zajęła Agnieszka Hołubowicz (Brzezie) oraz III miejsce Natalia Rejszek (Kłaj). Nagrodzeni zostali również autorzy prac plastycznych – płaskich. W kategorii klas gimnazjalnych nagrodzona za II miejsce została Ewelina Mięso (Kłaj). Nagrody przyznano także za najlepsze prace plastyczne – przestrzenne. Tu w kategorii klas 0-1, III miejsce zajął Juliusz Marcisz (Targowisko) natomiast w kategorii klas 2-3, II miejsce zajęła Natalia Sołtyk (Kłaj).



Swoim talentem pisarskim wykazali się Paweł Tylka (Kłaj), który w kategorii klas 0-3 konkursu literackiego zajął II miejsce oraz Klaudia Włodarczyk (Kłaj), która w kategorii klas 4-6 również zajęła II miejsce. Wszystkim nagrodzonym, za fantastyczne prace literackie na temat ekologii wręczył Zbigniew Strączek – Wójt Gminy Kłaj.

Organizatorzy Konkursu:

- Dyrektor Gimnazjum im. Księdza Karola Wojtyły w Niegowici
- Dyrektor Publicznej Szkoły Podstawowej im. Bł. Ojca Narcyza Jana Turchana w Trąbkach

Partnerzy Konkursu:

- Małopolskie Kuratorium Oświaty
- Starostwo Wielickie
- Gmina Kłaj
- Gmina Gdów
- Gmina Biskupice
- Miasto i Gmina Niepołomice
- Stowarzyszenie Na Rzecz Rozwoju Eko-Rozwoju Wsi Trąbki
- Kopalnia Soli w Bochni
- Małopolski Bank Spółdzielczy w Wieliczce

Patronat Honorowy:

- Wojewoda Małopolski
- Małopolski Kurator Oświaty

Sukcesy gimnazjalistów w Małopolskim Konkursie Biologicznym

Z wielką przyjemnością informujemy o sukcesach uczniów naszego Gimnazjum w Małopolskim Konkursie Biologicznym!

Lucyna Dudziak

Największe osiągnięcie zanotowała na swoim koncie Emilia Majerz uczennica klasy IIIa, która została laureatką tego konkursu. Oprócz osobistej satysfakcji, Emilia zyskała uprawnienia laureata tj. zwolnienie z egzaminu gimnazjalnego w części matematyczno- przyrodniczej, a co za tym idzie uzyskanie maksymalnego wyniku egzaminacyjnego (100%).

Finalistą konkursu został kolega Emilki z równoległej klasy- Michał Czyż.

Zarówno Emilia, jak i Michał nie muszą się już martwić o „6” z biologii!

Gratulacje należą się także p. Krystynie Raga-Łuczkiwicz, która przygotowywała uczniów do konkursu.

Podziękowanie

„Naród, który nie zna swojej przeszłości, umiera i nie buduje przyszłości.”

W imieniu Dyrektora Zespołu Szkół Ogólnokształcących w Targowisku oraz harcerzy z 8 Drużyny Harcerskiej „Strażnicy Natury”, którzy podjęli się zadania porządkowania grobu, składamy serdeczne podziękowanie

Panu Danielowi Manowicie

za wykonanie prac remontowych mogiły żołnierza walczącego podczas II Wojny Światowej. Znajduje się ona na cmentarzu w Łęzkowicach.

Jesteśmy wdzięczni za poświęcenie czasu i materiałów, które pozwolą godnie upamiętnić miejsce spoczynku Józefa Mariana Wątoraka, który poległ w walkach z niemieckim najeźdźcą we wrześniu 1939 roku.

Świetlicowy świat w Brzeziu – oazą szczęścia dla niejednego dziecka

Nowy rok, nowe plany i wyzwania... Wraz z rozpoczęciem Nowego Roku kalendarzowego do świetlicy szkolnej w Brzeziu, wkroczyliśmy z głową pełną pomysłów.

EDYTA JELEŃ

Aby wszystkim Nam dobrze się tutaj żyło, zapoznaliśmy się z nowym regulaminem, który jednogłośnie zobowiązaliśmy się przestrzegać. Stworzyliśmy świetlicowy kalendarz, z wyszczególnieniem wszystkich dni urodzin i imienin naszej świetlicowej społeczności. W tym dniu – solenizant, pod czujnym okiem wychowawcy, pełni rolę świetlicowego przywódcy. To właśnie w tym dniu, wszyscy jesteśmy Mu „podporządkowani”. Wspólnie spędzamy czas świętując i bawiąc się w gry i zabawy wedle gustu i upodobań przywódcy.

Styczeń to także był dla nas miesiąc ciężkiej, intensywnej, ale jakże przyjemnej pracy. Cała świetlicowa społeczność wspólnie przygotowywała się do pięknego powitania naszych babć i dziadków. Z okazji Ich święta przygotowaliśmy prezenty, ale także bardzo twórcze i widowiskowe show. Zaprezentowaliśmy kilka bardzo żywiolowych tańców, w trakcie, których nogi naszych najbliższych same wyrwały się, by wspólnie z nami zatańczyć. Przedstawiliśmy również teatralny spektakl pt. „Nowoczesność jest w modzie”. Dzięki oryginalnym sformułowaniom np. „Jestem babcia na luzie, więc codziennie chodzę w luźnej bluzie”, „Babuleńka ze mnie żwawa, więc codziennie jem banana”... uśmiech na buziach naszych kochanych dziadków długo nie schodził. Występ zakończyliśmy własną piosenką, którą pragnęliśmy podziękować naszym dziadkom za beztrioskie dzieciństwo a tym samym życzyć im wielu radosnych i wspólnie przeżywanych chwil. Pomimo wielkiego towarzyszącego nam stresu pokazaliśmy, jak dzieci ze świetlicy szkolnej w Brzeziu, są twórcze, kreatywne i niesamowicie utalentowane.

Po pięknym występie, tanecznym krokiem powitaliśmy



ferie zimowe. W trakcie ich trwania poznaliśmy zasady bezpieczeństwa podczas zabaw zimowych, stworzyliśmy kodeks postępowania w czasie zimy, mogliśmy twórczo myśleć uczestnicząc w zabawach rozwijających mowę i myślenie a także uczestniczyliśmy w wielu atrakcyjnych zajęciach, grach i zabawach. Na zakończenie ferii odwiedziliśmy kręgielnię, gdzie wszyscy świetnie się bawiliśmy. Wspólny wyjazd był dla nas najlepszym czasem integracji całej grupy.

I choć ferie minęły szybko i przyjemnie, to na świetlicę przybyliśmy wprost na... świętowanie. Z okazji przypadającego 17 lutego Dnia Kota wychowawca świetlicy pani Edyta Jeleń zorganizowała bardzo ciekawe zajęcia tematyczne związane z solenizantem. Dzieci miały okazję dowiedzieć się skąd tak naprawdę wzięły się koty, a także wczuć się w ich rolę w trakcie zabaw ruchowych. Podopieczni stworzyli piękne plakaty na temat kocich zmysłów i niebezpieczeństw czyhających na kotki w domu i poza nim. Bardzo ciekawe, choć niełatwe okazało się ułożenie z rozsypanek, aż 14 przysłów o kotkach a tak-



że wyjaśnienie, co one oznaczają. Została przeprowadzona również dyskusja z dziećmi na temat tego, co koty lubią a czego nie, co należy robić, gdy znajdziemy jakiegoś kotka, lub gdy to on zaginie nam. Na zakończenie każdy z podopiecznych stworzył portret swojego wymarzonego kociaka, przy użyciu różnych materiałów plastycznych. Inwencja twórcza podopiecznych wzbudziła wielki podziw u wychowawcy, dzięki czemu prace bardzo długo stanowiły element dekoracyjny naszej sali.

Jak co miesiąc nasza świetlica ma okazję do świętowania, tak i w marcu nie mogło być inaczej. Z wielką fascynacją i zadowoleniem obchodziliśmy dzień kobiet i dzień mężczyzn. W związku z tym, Pani Edyta zorganizowała dwa odrębne konkursy, w trakcie, których miała zostać wyłoniona super kobieta i super mężczyzna. Podopieczni musieli zmierzyć się ze sobą w kilku konkurencjach. Dziewczynki między innymi miały za zadanie wykazać się wiedzą z dziedziny - sławne kobiety, rozszyfrować przysłowia, zgadnąć, o jakich damskich zawodach czy też przedmiotach codziennego użytku jest mowa w zagadkach, wymyśleć 15 powodów, – dlaczego warto być kobietą, wypić na czas specjalnie przygotowaną miksturę, przygotować twórczą kanpkę z dostępnych materiałów, – co zostało ocenione przez nasze surowe jury w roli chłopców, a także sprawdzić swą wytrzymałość w zabawie krzeselko. Wszystkie zabawy dostarczyły naszym kobietom, ale także prowadzącym i jury wielkiej adrenaliny. Najwyżej oceniona a tym samym tytuł super dziewczyny zdobyła Weronika Biernat. Otrzymała ona dyplom i na-

grodę główną.

Chłopcy natomiast musieli wykazać się swoją wiedzą z dziedziny sportu i bajek a także na czas zjeść cytrynę i wypić nieładnie wyglądający, ale pachnący, zmiksowany napój.

„Ciekawa jestem czy to jest prawda że na samochodach się każdy chłopak zna by się przekonać – mam krótki test napisz, jakiego samochodu to symbol jest”

Tym pięknym wierszykiem wkroczyliśmy do następnej konkurencji, która pokazała, że każdy z naszych chłopców wykazał się dużą wiedzą z dziedziny motoryzacji, a tym samym, zadanie to, stało się głównym i interesującym powodem do rozmów i wymiany spostrzeżeń na temat marek samochodów. Ostatnia konkurencja, mogła zmienić wszystko. Zadaniem chłopców było narysowanie, jak wg. nich wygląda super mężczyzna. Efekty ich pracy zostały ocenione przez płeć piękną. I o to wybory super mężczyzny dobiegły końca... Najwyższą liczbę punktów a tym samym tytuł Super Mężczyzny otrzymał Mateusz Michałek. Chłopiec wykazał się ogromną wiedzą, szybkością, twórczością i zwinnością. Wszyscy podopieczni otrzymali dyplomy pocieszenia za aktywne uczestnictwo podczas obchodzonych świetlicowych świąt, a także słodycze.

Aby było nam zawsze tak miło i wesoło, wraz ze świetlicową społecznością stworzyliśmy drzewka szczęścia, by szczęście nigdy nas nie opuszczało, a wzajemna życzliwość zawsze w nas gościła. Byśmy w najcięższych chwilach, które niekiedy nawet dzieciom wydają się nie do przeskoczenia, uwierzyli, że szczęście wcześniej czy później do każdego z nas kiedyś się odwróci. Aby każdy z naszych podopiecznych wiedział, że nie ma rzeczy niemożliwych i że będąc nawet w trudnej sytuacji można odnaleźć swoją oazę szczęścia a świetlica szkolna w Brzeziu, na pewno taką oazą dla nie jednego dziecka może być.

Tak niewiele potrzeba dzieciom do szczęścia, ale jak wiele można go dać nietuzinkową pracą i zaangażowaniem...

Piłka Ręczna

W dniach 17 i 18 marca 2014 roku hala sportowa w Kłaju gościła najlepsze zespoły piłki ręcznej dziewcząt oraz chłopców z Powiatu Wielickiego.

WOJCIECH WILK

Jako pierwsze do boju ruszyły dziewczęta, a we wtorek „szarpali” się panowie. Panie ze szkoły w Kłaju zajęły II miejsce, czym poprawiły osiągnięcie z zeszłego roku (III m-ce), a panowie niestety po raz pierwszy od czterech lat nie stanęli na podium.

Mistrzostwa powiatu w piłce ręcznej dziewcząt i chłopców GM
poniedziałek, 24 marca 2014 19:57 | Wpisany przez ukss | PDF Drukuj
Email

Mistrzostwa powiatu w piłce ręcznej dziewcząt i chłopców
GIMNAZJADA

DZIEWCZĘTA

Wyniki poszczególnych spotkań:

Szarów - Węgrzce Wlk. 11 : 1

Kłaj - Podłęże 5 : 4

Węgrzce Wlk. - Podłęże 3 : 2

Szarów - Kłaj 14 : 4

Węgrzce Wlk. - Kłaj 5 : 13

Podłęże - Szarów 2 : 5

Kolejność końcowa:

Szarów

Kłaj

Podłęże

Węgrzce Wlk.

CHŁOPCY

Wyniki poszczególnych spotkań:

GRUPA A

Niepołomice - Koźmice Wlk. 6 : 3

Koźmice Wlk. - Kłaj 6 : 4

Niepołomice - Kłaj 9 : 9

Kolejność w Grupie:

Niepołomice

Koźmice Wlk

Kłaj

GRUPA B

Wola Batorska - Gdów 7 : 1

Kolejność w Grupie:

Wola Batorska

Gdów

Półfinały:

Koźmice Wlk. - Wola Batorska 5 : 7

Niepołomice - Gdów 5 : 4

Finały:

Mecz o miejsce 1: Wola Batorska - Niepołomice 6 : 5

Mecz miejsce 3: Koźmice Wlk. - Gdów 2 : 6

Kolejność Końcowa:

Wola Batorska

Niepołomice

Gdów

Koźmice Wlk.

Kłaj

Spektakl teatralno – muzyczny „Na rozstajach dróg”

1 kwietnia, na sali widowiskowej Urzędu Gminy wystawiony został spektakl teatralno – muzyczny „Na rozstajach dróg”.

OLIWIA BIEDA

Inscenizacja przygotowana była specjalnie dla młodzieży szkolnej, która kończy etap nauki w gimnazjum i stoi przed wyborem szkoły średniej. Występ nawiązywał do tego jak trudno jest nastolatkom dokonywać wy-

boru drogi życiowej. Spektakl prócz tekstów mówionych składał się również z piosenek ze słowami p. Marcina Urbana, skomponowanych przez Barbarę Leśniak, w aranżacji Sebastiana Barnatowicza. Występ miał charakter pedagogiczno – wychowawczy. Swój występ Wiktoria Oliwa – uczennica Szkoły Muzycznej w Krakowie uzupełniła recitale śpiewanych przez siebie piosenek, z których niektóre były jej własnymi kompozycjami. 13-latka zachwycała swoich rówieśników ogromnym talentem muzycznym i aktorskim. W podziękowaniu za cenną lekcję, uczniowie klas III gimnazjum z ZSO w Brzeziu, Kłaju oraz Szarowa, nagrodzili młodziejką artystkę gromkimi brawami.



Klub Mam



Wójt Gminy Kłaj
Stowarzyszenie Rozwoju Gminy Kłaj
zapraszają na spotkania

Klubu Mam! - dołącz do nas! Czekamy na Ciebie i Twoje dziecko!

Jeśli:

- zależy Ci, aby Twoje dziecko mało kontakt z innymi dziećmi
 - chcesz poszerzyć swoje grono znajomych
 - zależy Ci na byciu dobrym rodzicem
 - szukasz odpowiedzi na pytania związane z rodzicielstwem
 - lubisz zdobywać nowe informacje, brać udział w warsztatach, prelekcjach
 - chcesz po prostu miło spędzić czas z dzieckiem poza domem
- To Klub Mam w Kłaju jest miejscem dla Ciebie i Twojego dziecka!

O Klubie Mam w Kłaju:

Klub Mam to miejsce spotkań rodziców oraz ich małych dzieci (od tych, które siedzą w brzuchu mamy, do tych, które lada dzień obejmie obowiązkowa edukacja). To centrum spotkań, wymiany doświadczeń, okazja do wspólnej zabawy dzieci, uczestnictwa w prelekcjach, warsztatach oraz pokazach związanych z szeroko pojętym wychowywaniem dzieci oraz zdrowym, rodzinnym stylem życia. Sercem Klubu Mam są jego uczestnicy - to oni dzielą się radością, troskami, wspierają się i dobrze się bawią.

Do naszej dyspozycji jest:

- duża sala wraz z bezpiecznym miejscem do zabawy, z możliwością organizacji warsztatów
- mnóstwo zabawek: klocki, pluszaki, bujaczki, skoczki, piłki, zabawki edukacyjne
- kuchnia ze sprzętem agd - możliwość przygotowania i podgrzania posiłku

Zapraszamy!

Kontakt: Magdalena Sala, Przewodnicząca Klubu Mam w Kłaju
magdalena.sala@interia.pl; www.rodzinnyklaj.blogpost.com

Rak to nie wyrok

Rak piersi jest najczęstszym w Polsce kobiecym nowotworem złośliwym (blisko 22% wszystkich zachorowań na nowotwory złośliwe). Stanowi główną przyczynę zgonów kobiet wśród nowotworów (13% wszystkich zgonów pacjentek onkologicznych). Od początku lat 60. obserwuje się w naszym kraju rosnącą zachorowalność na ten nowotwór. W Polsce dałoby się uratować rocznie dwa i pół tysiąca kobiet. Za to, że tak się nie dzieje, w 80 proc. odpowiada zbyt późna diagnoza. Czynniki podwyższającymi ryzyko zachorowania są m.in.: wiek, rodzinne występowanie raka piersi, pierwsza miesiączka we wczesnym wieku, menopauza w późnym wieku, późny pierwszy poród, długotrwała hormonalna terapia zastępcza, mutacja genów BRCA-1 i BRCA-2.

Profilaktyka

USG piersi

USG piersi jest to metoda obrazowa badania z użyciem ultradźwięków. Przeprowadzane jest ono w celu wspomaganie i uzupełnienia badania mammograficznego, szczególnie w diagnostyce sutków gruczołowych. USG skutecznie wykrywa łagodne oraz rakowe zmiany w piersi. Zalecane jest kobietom między 20 a 40 rokiem życia, jak również pacjentkom powyżej 40 roku życia, z tego względu, że USG pomaga wykrywać zmiany, których nie wykaże badanie mammograficzne. Jest to metoda nieinwazyjna, bezbolesna i całkowicie bezpieczna (można ją stosować również u kobiet w ciąży i karmiących). Profilaktycznie USG piersi należy robić raz w roku. Wskazaniem do badania mogą być różnego rodzaju stwardnienia, których wcześniej nie było – np. guzki, czy tzw. zaciągnięcie skóry, nietypowy wyciek z sutka u kobiet, które nie są w ciąży ani nie karmią, zmiany w brodawce lub guzki w dołach pachowych. Badanie to nie wymaga specjalnego przygotowania, najlepiej wykonać je w pierwszej połowie cyklu miesiączkowego.

Mammografia

Mammografia to rentgenowskie badanie piersi, które jest obecnie najlepszym sposobem wykrywania raka piersi w jego wczesnym stadium rozwoju. Pozwala rozpoznać wczesne zmiany, jak również te, które nie dają się wyczuć podczas badania palpacyjnego, wielkości 2-3 mm. Ucisk stosowany w czasie mammografii nie uszkadza piersi; jest konieczny w celu uzyskania zdjęć wysokiej jakości, a ponadto pozwala na obniżenie dawki promieniowania rentgenowskiego. Mammografia pozwala wcześniej wykrywać 90-95 % zmian nowotworowych, a we wczesnej fazie rozwoju każdy nowotwór może być całkowicie uleczalny.

Jeśli jesteś w wieku 50 – 69 lat i:

- w ciągu ostatnich dwóch lat nie miałaś wykonywanej mammografii w ramach NFZ,
- otrzymałaś w 2010 r. pisemne wskazanie do wykonania ponownej mammografii po 12 miesiącach,
- nie miałaś wcześniej stwierdzonej zmiany nowotworowej piersi, zgłoś się na bezpłatne badanie mammograficzne organizowane przez Populacyjny Program Wczesnego Wykrywania Raka Piersi.

Lista zasad, których przestrzeganie może pomóc w zwalczaniu występowania nowotworów złośliwych.

- Nie pal; jeśli już palisz, przestań. Jeśli nie potrafisz przestać, nie pal



przy niepalących.

- Wystrzegaj się otyłości.
- Bądź codziennie aktywny ruchowo, uprawiaj ćwiczenia fizyczne.
- Spożywaj więcej różnych warzyw i owoców: jedz co najmniej 5 porcji dziennie.
- Jeśli pijesz alkohol – piwo, wino lub napoje wysokoprocentowe – ogranicz jego spożycie.
- Należy unikać nadmiernej ekspozycji na promienie słoneczne.
- Przestrzegaj ściśle przepisów dotyczących ochrony przed narażeniem na znane substancje rakotwórcze.
- Kobiety po 25. roku życia powinny uczestniczyć w badaniach przesiewowych w kierunku raka szyjki macicy.
- Kobiety po 50. roku życia powinny uczestniczyć w badaniach przesiewowych w kierunku raka piersi.
- Kobiety i mężczyźni po 50. roku życia powinni uczestniczyć w badaniach przesiewowych w kierunku raka jelita grubego.
- Bierz udział w programach szczepień ochronnych przeciwko wirusowi zapaleniu wątroby typu B.

Warto przestrzegać powyższych zaleceń jako drogowskazu w walce o zdrowie. Więcej informacji o Europejskim Kodeksie Walki z Chorobami Nowotworowymi na stronie www.kodekswalkizrakiem.pl oraz na: WWW.konkurszdrowagmina.pl

Mammografia w Kłaju

Po raz kolejny na terenie gminy Kłaj zostały wykonane bezpłatne badania mammograficzne u kobiet w wieku od 50-69 roku życia.

OLIWIA BIEDA

Badania zostały przeprowadzone w dniu 17 marca 2014 roku w mammoBUSIE ustawionym w centrum Kłaja, przy budynku Niepublicznego Ośrodka Zdrowia w Kłaju. Badania przeprowadziło Centrum Medyczne „Maszachaba – Kompleksowa Opieka Medyczna” współpracująca z NFZ.

W ramach akcji zostało przebadanych 47 kobiet i jest to całkiem dobry wynik. Firma prowadząca badania dysponuje dwoma mammoBUSAMI, w których prowadzi profilaktykę na terenie całej Małopolski. Należy pamiętać o regularnie prowadzonych badaniach tego typu. Dbałość o zdrowie i częste badania pozwolą zapobiec, jak również wykryć we wczesnym etapie groźną chorobę, jaką jest nowotwór piersi.

Zasady odliczeń i rozliczania VAT od samochodów służbowych i prywatnych

Od 1 kwietnia 2014 r. wchodzi w życie rewolucyjne zmiany w zasadach odliczeń i rozliczania VAT od samochodów wykorzystywanych w celach służbowych i prywatnych.

Nowelizacja przepisów zakłada, że przedsiębiorca, który kupi pojazd samochodowy o dopuszczalnej masie całkowitej nieprzekraczającej 3,5 tony, który będzie wykorzystywany w tzw. działalności „mieszanej”, a zatem zarówno dla celów firmowych, jak i prywatnych, będzie uprawniony do odliczenia 50% podatku VAT naliczonego. Jednakże 50% ograniczenie do odliczania podatku VAT dotyczy również wszystkich wydatków związanych z tym pojazdem, a więc zarówno zakupu jak i późniejszych nakładów związanych z eksploatacją np. ogumienie, przeglądy, naprawy, płyny, oleje, przejazdy autostradą, parkingi. Natomiast prawo do odliczenia 50% podatku VAT od zakupionej paliwa do tego samochodu, będzie przysługiwało dopiero od 1 lipca 2015 r.

Zaznaczyć należy, że od 01.04.2014 r., nie będą mieć zastosowania żadne limity kwotowe podatku naliczonego.

Natomiast pełne 100% odliczenie podatku VAT w przypadku nabycia pojazdu samochodowego o dopuszczalnej masie całkowitej nieprzekraczającej 3,5 tony oraz zakupu paliwa i wydatków eksploatacyjnych będzie możliwe gdy:

1. Pojazd samochodowy będzie wykorzystywany wyłącznie do działalności gospodarczej Podatnika, ustawodawca przewidział możliwość pełnego odliczenia podatku VAT, ale pod pewnymi warunkami: podatnik stosuje wewnętrzne zasady używania, zapewniające wykorzystywanie pojazdu, wyłącznie na potrzeby działalności, oraz ma prowadzić ewidencję przebiegu pojazdu, według ustalonego wzoru, oraz musi zgłosić w swoim urzędzie skarbowym informację o nabytych pojazdach na informacji o pojazdach samochodowych wykorzystywanych wyłącznie do działalności gospodarczej VAT-26, w terminie 7 dni od dnia, w którym poniesiony jest pierwszy wydatek;
2. Pojazd samochodowy jest konstrukcyjnie przeznaczony do przewozu co najmniej 10 osób łącznie z kierowcą, jeżeli z dokumentów wydanych na podstawie przepisów o ruchu drogowym wynika takie ich przeznaczenie;
3. Jest to pojazd samochodowy inny niż osobowy: mający jeden rząd siedzeń, który oddzielony jest od części przeznaczonej do przewozu ładunków ścianą lub trwałą przegrodą, klasyfikowany jako wielozadaniowy, van lub z otwartą częścią przeznaczoną do przewozu ładunków. Spełnienie powyższych wymagań stwierdza się na podstawie dodatkowego, badania technicznego przeprowadzonego przez okręgową stację kontroli pojazdów oraz dowodu rejestracyjnego pojazdu zawierającego adnotację o spełnieniu tych wymagań;
4. Jest to pojazd samochodowy inny niż osobowy, posiadający kabinę kierowcy z jednym rzędem siedzeń i nadwozie przeznaczone do

przewozu ładunków jako konstrukcyjnie oddzielone elementy pojazdu. Spełnienie powyższych wymagań stwierdza się na podstawie dodatkowego, powtórnego badania technicznego przeprowadzonego przez okręgową stację kontroli pojazdów oraz dowodu rejestracyjnego pojazdu zawierającego adnotację o spełnieniu tych wymagań. Badanie techniczne pojazdów używanych przed 1 kwietnia 2014 r., będzie należało przeprowadzić w terminie najbliższego obowiązkowego okresowego badania technicznego, nie później jednak, niż przed upływem 3 miesięcy od dnia wejścia w życie nowelizacji. Swoją aktualność zachowują jedynie badania, którym były poddane samochody van i wielozadaniowe z jednym rzędem siedzeń, o ile nie było w nich przeróbek;

5. Jest to pojazd specjalny, tj.: agregat elektryczny/spawalniczy, do prac wiertniczych, koparka, koparko-spycharka, ładowarka, podnośnik do prac konserwacyjno-montażowych, żuraw samochodowy, jeżeli z dokumentów wydanych na podstawie przepisów o ruchu drogowym wynika, że dany pojazd jest pojazdem specjalnym;

6. Ponadto za pojazdy samochodowe uznawane za wykorzystywane wyłącznie do działalności gospodarczej podatnika uznaje się pojazdy samochodowe będące pojazdami specjalnymi o przeznaczeniu: pogrzebowy,

bankowóz – wyłącznie typu A i B

jeżeli mają jeden rząd siedzeń albo ich dopuszczalna masa całkowita jest większa niż 3 tony, i jest to potwierdzone dokumentem wydanym zgodnie z przepisami o ruchu drogowym.

Natomiast w przypadku samochodów z homologacją N1 (z kratką i bez), od 1 kwietnia 2014 można odliczać 50% VAT od zakupu paliwa do tych samochodów.

Nowe regulacje zostały zawarte w ustawie z dnia 7 lutego 2014 r. o zmianie ustawy o podatku od towarów i usług oraz niektórych innych ustaw (Dz. U. Poz. 312), oraz w rozporządzeniu Ministra Finansów z dnia 27 marca 2014 r., w sprawie pojazdów samochodowych uznawanych za wykorzystane wyłącznie do działalności gospodarczej podatnika (Dz. U. Poz. 407).

Autor:

Beata Mrugała
Starszy Komisarz Skarbowy

Beata Babczyk-Cygan
Starszy Inspektor

„Aktywizacja dzieci i młodzieży w zakresie przyrodniczo – ekologicznym”

W miniony piątek, 14 marca członkowie Stowarzyszenia „Las Małopolska” działającym przy Kole Łowieckim „Las” w Kłaju spotkali się z dziećmi, w ramach realizowanego przez siebie programu „Aktywizacja dzieci i młodzieży w zakresie przyrodniczo – ekologicznym”.

WŁADYSŁAW MIGDAŁ

Jest to już kolejny rok współpracy myśliwych z Kłaja z placówkami oświatowymi. Tym razem zajęcia odbyły się w ZSO w Targowisku, przedszkolu samorządowym w Kłaju oraz w ZSO w Kłaju. Podczas prelekcji swoją obecnością zaszczylicili: Pan Wojciech Kozak - wice-marszałek województwa małopolskiego, Pan Zbigniew Strączek - wójt Gminy Kłaj oraz Pan Kazimierz Sroka - dyrektor GZES. Zauważalne staje się ogromne zainteresowanie taką formą promocji środowiska i przyrody co uwidacznia się w czynnym zaangażowaniu dzieci w realizowanych w ramach programu pracach. Członkowie stowarzyszenia postanowili systematycznie zmieniać i uzupełniać formę prowadzonych zajęć by zawsze zaskoczyć dzieci czymś nowym.

Zajęcia poprzedziło wystąpienie Pana Wojciecha Kozaka – wice-marszałka województwa małopolskiego. Przedstawił On aspekty dotyczące przyrody, ochrony środowiska, gospodarki łowieckiej z którymi w ramach wykonywanej przez siebie pracy stale się spotyka i za które jest zawodowo odpowiedzialny. W swoim przemówieniu w sposób prosty i z humorem przytoczył zadania urzędu i sposób ich realizacji. Poza ogromną wiedzą o małopolskiej przyrodzie, pokazał że nie są mu obce tematy związane z Gminą Kłaj. Dzieci przyjęły to przemówienie bardzo serdecznie, nagradzając prelegenta gromkimi brawami.

W dalszej części spotkań myśliwi przedstawili kolejną porcję informacji o otaczającej nas przyrodzie, procesach zachodzących w środowisku. Nie obyło się bez demonstracji różnego rodzaju rekwizytów, a szczególne zainteresowanie wzbudził pokaz umiejętności psa myśliwskiego, używanego do polowania na ptactwo. Całe spotkanie miało zapewnioną oprawę muzyczną na rogu myśliwskim, tzw. sygnałówce. Po każdym spotkaniu członkowie Stowarzyszenia



przekazali dzieciom drobne upominki.

W ramach dalszych działań Stowarzyszenia został ogłoszony konkurs twórczy pt: „Nasza piękna przyroda”, który objęty został patronatem honorowym przez wice-marszałka Kozaka. Prace mają mieć charakter innowacyjny, twórczy, a w realizacji dzieci powinny wykorzystać jak najwięcej elementów powstałych z natury np. szyszki, liście, żołądździe itp. Termin składania prac upływa z końcem maja, a rozstrzygnięcie konkursu i wręczenie nagród przewidziane jest w połowie czerwca. Zachęcamy rodziców do aktywnej współpracy z dziećmi przy wykonywaniu prac.

Partnerem przedsięwzięcia w ramach realizowanego programu „Małopolska Nasz Region, Nasza Szansa” jest województwo małopolskie. Podczas spotkań dzieci otrzymały materiały promocyjne dotyczące województwa małopolskiego.



Turniej Wrotkarski 5 kwietnia 2014 na Hali Sportowej przy ZSO w Kłaju



Wydawca: Urząd Gminy Kłaj, Kłaj 32-015, tel 012 284 11 00. Redaktor naczelna: Justyna Waligóra, e-mail: promocja@klaj.pl

DRUKARNIA PROFIT MEDIA Sławomir Trzósło, ul. Partyzantów 22, 32-700 BOCHNIA
tel./fax 014 611 30 55, kom. 663 771 008, www.drukarnia.bochnia.pl. Nakład: 1 500 egzemplarzy

Tekstów nie zamówionych redakcja nie zwraca. Redakcja zastrzega sobie prawo do skracania artykułów i korespondencji oraz zaopatrywania ich własnym tytułem. Za treść ogłoszeń i reklam redakcja nie ponosi odpowiedzialności. Cennik ogłoszeń i reklam dostępny w redakcji.